

WALLONIE
BRUXELLES
CAMPUS



WALLONIE-BRUXELLES CAMPUS

Rapport d'activités 2025

Plan d'actions 2026

Service enseignement de Wallonie-Bruxelles International

Table des Matières

Avant-propos	3
Rapport d'activités 2025	5
1. WB Campus soutient les actions internationales des établissements d'enseignement supérieur de la FWB	6
Définir la stratégie de soutien avec les opérateurs	6
Coordonner la présence des établissements d'enseignement supérieur lors des salons institutionnels	9
Coordonner la présence des établissements d'enseignement supérieur lors des missions officielles	13
Actions de promotion en Fédération Wallonie-Bruxelles	25
2. WB Campus attire des étudiants internationaux de 2 ^{ème} et 3 ^{ème} cycle et assure la visibilité internationale de l'enseignement supérieur de la FWB	27
Participation à des salons étudiants internationaux.....	27
3. WB Campus crée des outils spécifiques d'information et de promotion	30
Le programme de bourses de Master IN – WBI.....	30
Mise en place du programme de bourses de DOCTORAT IN – WBI	31
Le site internet <i>StudyinBelgium.be</i> – Google Analytics	32
Les mini-sites	34
Les réseaux sociaux (Facebook, Instagram, LinkedIn).....	35
Vidéos	37
Les brochures spécifiques	37
Le moteur de recherche par mots-clés	39
4. WB Campus assure une veille régulière et informe les établissements d'enseignement supérieur de la FWB des opportunités de coopération internationale	39
Les Conseillers scientifiques et académiques (CSA)	39
L'extranet de WB Campus	41
PLAN D' ACTIONS 2026	43
Objectif 1 : WB Campus soutient les actions internationales des établissements d'enseignement supérieur de la FWB	43
1.1. Définir la stratégie de soutien avec les opérateurs	43
1.2. Coordonner la présence des établissements d'enseignement supérieur lors des salons institutionnels.....	43

1.3. Coordonner en partie la présence des établissements d’enseignement supérieur lors des missions officielles	43
Objectif 2 : WB Campus attire des étudiants internationaux de 2 ^{ème} et 3 ^{ème} cycle et assure la visibilité internationale de l’enseignement supérieur de la FWB.....	45
Objectif 3 : WB Campus crée des outils spécifiques d’information et de promotion – développement de la communication digitale	46
Objectif 4 : WB Campus assure une veille régulière et informe les établissements d’enseignement supérieur de la FWB des opportunités de coopération internationale	47
Budget	47

AVANT-PROPOS

Sous la tutelle de Wallonie-Bruxelles International (WBI) et du ministère de la Fédération Wallonie-Bruxelles (MFWB), Wallonie-Bruxelles Campus (WB Campus) est l'Agence de promotion de l'enseignement supérieur de la Fédération Wallonie-Bruxelles sur la scène internationale. Par ses actions, elle contribue à renforcer la visibilité et l'attractivité de la FWB et de ses établissements d'enseignement supérieur (EES).

Au-delà de sa mission de promotion, WB Campus s'affirme comme un acteur de la diplomatie académique de la Fédération Wallonie-Bruxelles. Elle positionne les EES comme partenaires de confiance dans les grands écosystèmes de connaissance, facilite l'émergence de coopérations structurantes (accords-cadres, doubles diplômes, cotutelles, chaires internationales) et valorise les expertises académiques comme leviers d'influence, d'innovation et d'ouverture culturelle.

Le rôle d'agence « coordinatrice » de WB Campus pour l'attractivité de l'enseignement supérieur et l'image internationale de la Wallonie et de Bruxelles est d'ailleurs repris dans la Note de politique internationale actuelle. Cette coordination inscrit l'action de WB Campus au croisement des priorités académiques et scientifiques en cohérence avec les orientations portées par WBI et le MFWB. Elle se traduit, sur le terrain, par la participation à des coalitions et consortiums internationaux, le renforcement de la présence dans les foires et plateformes stratégiques, et la contribution aux dialogues de politiques publiques portant sur la mobilité étudiante et académique, l'inclusion, la transition numérique et la durabilité.

WB Campus favorise également les synergies entre l'Académie de Recherche et d'Enseignement Supérieur (ARES) et WBI en étant le relais des services de WBI vers l'ensemble des services de l'ARES. Dans une logique de diplomatie académique, cette articulation fluidifie les interactions avec les réseaux extérieurs, optimise la représentation des EES dans les régions prioritaires et soutient l'alignement entre coopérations académiques, actions culturelles et coopérations au développement.

La rédaction du rapport d'activités et du plan d'actions de Wallonie-Bruxelles Campus permet de résumer la diversité des tâches mises en œuvre dans le cadre des missions de l'agence. Il met l'accent sur les activités phares réalisées par celle-ci en 2025 et sur l'amélioration des outils qui les structurent et expose les actions programmées en 2026. Dans cette perspective, l'agence consolide également un cadre d'évaluation de son impact diplomatique (indicateurs de visibilité, d'influence et de maturation des partenariats) afin de documenter les retombées concrètes pour les EES et pour l'image internationale de la FWB.

Notons que les établissements d'enseignement supérieur sont en demande croissante tant en termes de veille académique (développement de dossiers, appui des réseaux extérieurs, régularité du flash info, etc.), de développement d'outils de communication (vidéos, réseaux sociaux) qu'au niveau des missions officielles où leur participation est de plus en plus régulière (Visites d'Etat, missions ministérielles, Casa Valonia). WB Campus accompagne cette dynamique en proposant des briefings ciblés (évolutions des politiques d'enseignement

supérieur, cartographie des opportunités, analyses de marchés académiques) et en soutenant la préparation de missions à forte valeur diplomatique (académique et scientifique).

Par ailleurs, il nous semble essentiel pour le rayonnement de la Belgique francophone à l'international de renforcer la présence de WB Campus dans le consortium d'agences *Study in Europe* en vue de développer et de partager davantage notre expertise en tant qu'agence de promotion de l'enseignement supérieur à l'international et de mettre en place un réseau d'alumni. Ce réseau d'alumni constituera une communauté d'ambassadeurs académiques et socioprofessionnels, amplifiant l'influence de la FWB dans les milieux universitaires, économiques et institutionnels. Il est également primordial que WB Campus conforte son rôle pour le volet académique des Conseillers scientifique et académique en poste. L'appui à ce réseau de conseillers, au cœur des écosystèmes locaux, est un maillon essentiel de la diplomatie académique : il facilite l'identification d'opportunités, la veille stratégique et la mise en relation qualifiée au bénéfice des EES.

Étant donné l'importance, tant quantitative que qualitative, des dossiers gérés par WB Campus et afin de poursuivre la promotion de l'enseignement supérieur de la FWB à travers le monde, il est grandement souhaitable que l'équipe puisse enfin être rapidement stabilisée par la mise en place de 4 postes fixes d'attachés et d'un poste B. Ce renforcement permettra de soutenir durablement la fonction diplomatique de l'agence, d'accroître sa capacité de couverture géographique et thématique, et d'assurer la continuité nécessaire au pilotage de partenariats stratégiques de long terme.

RAPPORT D'ACTIVITES 2025

Les chiffres clés en 2025 :

- Lors des 5 missions officielles, 29 activités académiques ont été organisées rassemblant 130 participants académiques issus de 24 EES différents ;
- 63 représentants de 22 EES ont participé aux 2 salons professionnels ;
- Plus de 1315 étudiants internationaux ont été rencontrés lors des 13 salons de promotion en présentiel et virtuel ;
- 69 actualités ont été publiées sur l'extranet ;
- 54 subventions ont été accordées à 36 EES.

Les objectifs stratégiques de l'agence :

- WB Campus soutient les actions internationales des établissements d'enseignement supérieur de la FWB ;
- WB Campus attire des étudiants internationaux de 2^{ème} et 3^{ème} cycle et assure la visibilité internationale de l'enseignement supérieur de la FWB ;
- WB Campus développe des outils spécifiques d'information et de promotion adaptés ;
- WB Campus assure une veille régulière et informe les établissements d'enseignement supérieur de la FWB des opportunités de coopération internationale.

Pour atteindre ces objectifs stratégiques, WB Campus s'est dotée **d'objectifs opérationnels** qui se déclinent eux-mêmes en **actions** présentées dans le présent rapport.

1. WB Campus soutient les actions internationales des établissements d'enseignement supérieur de la FWB

Définir la stratégie de soutien avec les opérateurs

➤ **Coordination de la Plateforme enseignement supérieur**



L'ensemble du projet WB Campus est accompagné par la mise en place et la coordination d'une Plateforme « Enseignement supérieur », lieu de rencontre des acteurs académiques et institutionnels (ex : les cabinets des Ministres de tutelle) liés à l'action internationale dans le domaine de l'enseignement supérieur.

L'ordre du jour des Plateformes « Enseignement supérieur » prévoit systématiquement :

- L'actualité internationale de l'ARES/CRI, de la Direction générale de l'enseignement supérieur, de l'enseignement tout au long de la vie et de la recherche scientifique (DGESVR) et de l'AUF;
- Les actualités de WB Campus ;
- Les actualités de WBI en lien avec l'Enseignement supérieur (Service Bourses, Service Bilatéral, Service Recherche et Innovation) et de l'AWEX ;
- Les actualités combinant l'international et l'enseignement supérieur des Cabinets de tutelle ;
- Le suivi des actions identifiées lors des réunions précédentes (éventuellement par la mise en place de groupes techniques).

Les Plateformes enseignement supérieur en 2025

La Plateforme enseignement supérieur s'est tenue aux mois de janvier et de septembre. Ces rencontres ont notamment permis de :

- Discuter des tensions autour du financement du programme Fulbright et de l'utilisation sous-optimale de celui-ci par les universités francophones. Il a également été proposé de mieux articuler ce programme avec les bourses WBI.
- Réexpliquer les modalités à adopter par WBI et l'AWEX concernant le « recrutement » des académiques et des chercheurs dans le cadre des missions officielles (modus operandi).
- Présenter la Note de politique internationale 2024-2029.
- Présenter la volonté de WB Campus de renforcer la collaboration internationale en impliquant davantage les CSA, notamment via des actions ciblées en marge de l'EAIE.

➤ **Coordination du groupe de travail « Enseignement »**



Un groupe de travail « Enseignement » a été mis en place au sein de WBI par WB Campus. Ce groupe réunit les responsables du service bilatéral de WBI, du service Bourses et du service Recherche et Innovation, ainsi que l'équipe de WB Campus. L'objectif de ces rencontres est la mise en cohérence des outils de WBI concernant l'enseignement supérieur et la préparation des Plateformes enseignement supérieur. Il permet par ailleurs une redéfinition de la stratégie commune d'action dans le domaine de l'enseignement supérieur de manière régulière. Ces réunions ont enfin pour but d'éviter le cloisonnement ainsi que le manque de circulation d'informations.

➤ **Groupe de travail « Actions de promotion »**

WB Campus réunit deux fois par an des représentants des établissements d'enseignement supérieur afin de définir les actions de renforcement de l'attractivité de l'enseignement supérieur à l'international auxquelles WB Campus participera (salons de recrutement étudiants, salons institutionnels, rencontres organisées par des réseaux internationaux d'écoles supérieures des arts, missions officielles, etc.).

Les GT « Action de promotion » en 2025

Lors du GT organisé le 10 juin 2025, le calendrier des actions de promotion du deuxième semestre de l'année civile a été établi. Concernant le choix des salons étudiants, les représentants des établissements d'enseignement supérieur ont marqué leur intérêt pour que des représentants de WB Campus soient présents aux salons étudiants organisés en Colombie, au Chili (BMI), au Royaume Uni (Postgrad Live), en Thaïlande (OCSC), à Singapour, au Vietnam, au Japon, en Indonésie, à Taiwan ou encore à Hong Kong (EHEF).

Par ailleurs, l'équipe a présenté un rapport positif du salon institutionnel de la NAFSA 2025 ayant eu lieu à San Diego. Les participants ont apprécié la participation et le soutien du CSA et de la Consule générale de Belgique à Los Angeles à travers l'organisation de webinaires ("Status of International Student & Research Exchanges with the USA" et "NAFSA Follow up") et d'une activité académique sur place ("Brainstorm the breakfast").

Cette réunion a également été l'occasion de revenir sur Casa Vallonia organisé fin mars à Malaga, la Visite d'Etat au Vietnam ainsi que la mission ministérielle organisée au Japon en marge de l'exposition universelle d'Osaka dont le bilan fut très positif.

Le GT organisé le 2 décembre 2025 a, quant à lui, permis d'évaluer les actions présentielle et virtuelles menées lors de cette même année et de confirmer l'intérêt des établissements d'enseignement supérieur de participer aux plus importants salons institutionnels en 2026 (APAIE, NAFSA et EAIE). L'APAIE, organisé à Hong Kong, a attiré autant les universités que les hautes écoles. Les salons d'études européennes au Japon et en Inde ont été retenus pour le premier semestre de l'année civile 2026.

Un point relatif à l'amélioration des conditions des futurs salons institutionnels a été fait et plusieurs décisions ont été prises : un stand plus grand et aéré, une valorisation de la marque « Study in French-speaking Belgium » et une augmentation de la communication ainsi que l'organisation récurrente d'activités et/ou de webinaires avec les CSA en marge du salon.

➤ **Participation en tant qu'observateur aux réunions de la CRI de l'ARES**



WB Campus participe en tant qu'observateur aux différentes réunions de la Commission des Relations Internationales (CRI) de l'ARES. Cette présence permet à l'agence de suivre de près l'actualité internationale des établissements d'enseignement supérieur ainsi que leur processus d'internationalisation. Lors de ces rendez-vous, WB Campus dispose d'un temps de parole pour présenter ses actualités.

➤ **Participation active aux rencontres organisées par le consortium *Study in Europe***

Le projet « Study in Europe » est financé par l'Union européenne à hauteur de 4,9 millions d'euros et confié à l'Executive Agency for Education and Culture (EACEA). Il est cogéré par Campus France (coordinateur), le DAAD, Nuffic, Harno, DZS et l'ACA (Academic Cooperation Association). SEPIE, Uni-Italia et UEFISCDI soutiennent le consortium en tant que partenaires associés. Cette initiative poursuit 4 objectifs principaux :

- Contribuer à renforcer l'image de l'ensemble de l'enseignement supérieur européen sur la scène mondiale, ainsi que les possibilités de financement par l'UE.
- Améliorer la disponibilité d'informations ciblées sur les programmes et les possibilités d'études en Europe,
- Renforcer l'expertise promotionnelle des établissements et agences d'enseignement supérieur européens et offrir des possibilités de promotion supplémentaires pour les destinations d'études européennes ;
- Accroître la visibilité du secteur de l'enseignement supérieur européen.

Les 11 et 12 décembre 2025, Wallonie-Bruxelles Campus a participé à l'événement organisé par le Consortium. Ce dernier a rassemblé 39 représentants des agences de promotion de l'enseignement supérieur de 19 pays européens.

Cet événement visait à partager les dernières actualités du projet Study in Europe, à analyser les tendances actuelles du marketing international dans l'enseignement supérieur et à offrir un espace d'échanges entre agences nationales. L'événement s'est déroulé sur deux jours, articulés autour de sessions plénières, d'ateliers collaboratifs et de moments de networking. Les discussions ont porté sur l'attractivité territoriale, les politiques européennes, l'évolution de la mobilité internationale et l'impact du projet *Study in Europe*. La deuxième journée proposait des

ateliers thématiques parallèles consacrés à l'usage de l'IA, à la promotion des programmes enseignés en anglais et à la collaboration entre agences et établissements.

La participation à cette rencontre a été particulièrement bénéfique pour Wallonie-Bruxelles Campus. Elle a permis de renforcer notre visibilité auprès des acteurs européens de l'internationalisation de l'enseignement supérieur et d'élargir notre réseau professionnel. Ces échanges ont offert l'opportunité d'identifier des bonnes pratiques et des outils concrets pour améliorer nos stratégies, notamment en matière de communication et de développement de réseaux alumni. Les discussions avec différentes agences ont été riches en enseignements, permettant de comparer des approches et d'inspirer des solutions adaptées à notre contexte. En somme, les événements organisés par le Consortium Study in Europe constituent un véritable espace de réflexion et de coconstruction, où l'information se transforme en actions concrètes. Les enseignements tirés contribueront à renforcer notre positionnement et notre efficacité dans la promotion internationale de l'enseignement supérieur.

Coordonner la présence des établissements d'enseignement supérieur lors des salons institutionnels

Concernant la réalisation de son objectif de soutien des actions internationales des établissements d'enseignement supérieur de la FWB, WB Campus participe annuellement à trois grands salons institutionnels destinés aux professionnels de l'enseignement supérieur. Il s'agit de l'APAIE (Asie-Pacifique), de la NAFSA (États-Unis), et de l'EAIE (Europe). Grâce au public qu'ils rassemblent, ces salons permettent de répondre aux besoins de networking, de réflexions et d'échanges des responsables travaillant dans les relations internationales des établissements d'enseignement supérieur.

En 2025, l'APAIE s'est déroulée à Delhi mais suite à un manque d'intérêt des établissements, WB Campus a pris la décision de ne pas y participer.

NAFSA

La NAFSA a eu lieu à San Diego du 27 au 30 mai 2025. Une délégation de 11 représentants issus de 5 universités et de 2 hautes écoles participait à ce salon. Un stand Wallonie-Bruxelles de 12m2 a été mis à disposition des établissements et une réception belge, coorganisée avec Study in Flanders et le Consulat général de Belgique à Los Angeles, a eu lieu le 28 mai. Le Conseiller scientifique et académique en poste à New-York, le CEC à San Francisco ainsi que la Consule générale à Los Angeles ont fait le déplacement.



La Consule générale a profité de sa présence pour participer à l'activité "Brainstorm the breakfast" organisée par le CSA. Lors d'un petit déjeuner, la délégation académique a été invitée à réfléchir à 3 thématiques relatives aux partenariats avec USA : le développement d'un réseau alumni aux USA, le positionnement à adopter pour attirer des chercheurs et le soutien que pourrait apporter WBI/WBC vis-à-vis de collaborations avec des EES américains.

Les échanges ont mis en évidence l'**intérêt d'attirer davantage de chercheurs, professeurs et étudiants américains, à condition de disposer d'un budget clairement identifié**, de consolider les sources de financement existantes et de coordonner le nombre de places disponibles. Les participants ont également plaidé pour une meilleure **mise en relation entre chercheurs**, notamment via des webinaires thématiques réguliers, une plateforme de recrutement dédiée et une information accrue sur les procédures de visa et sur le fonctionnement du paysage universitaire américain. Par ailleurs, la **création d'un réseau alumni francophone commun** – soutenu par une page LinkedIn gérée par le CSA – et la **mise à disposition de matériel promotionnel aux ambassades et consulats** ont été identifiées comme des pistes pragmatiques pour renforcer la visibilité collective. Enfin, les échanges avec la Consule générale et entre pairs ont permis d'éclairer les défis posés par les nouvelles politiques américaines, tout en renforçant la cohésion entre établissements ; les participants ont d'ailleurs exprimé le souhait de renouveler cette initiative avec le CSA et, idéalement, un représentant de l'Ambassade de Belgique.



Témoignage de Oriana Bertucci, Directrice des relations internationales et Marie Clotuche, Montage et financement RI, Université de Liège

Un moment idéal pour discuter de manière étroite de la stratégie à mettre en place pour visibilité nos établissements. Le contexte mondial actuel est tout à fait propice à ce genre de réflexion et nous devons nous présenter stratégiquement à nos partenaires.

EAIE

L'EAIE a eu lieu à Göteborg du 9 au 12 septembre 2025. Cette édition a rassemblé 7000 participants venus de 100 pays différents. Des représentants de WB Campus et de l'ARES ainsi que 3 CSA y ont accompagné une délégation de 55 participants issus des 5 universités et de 17 hautes écoles. Un webinaire de préparation à la mission a également été organisé en amont afin de rappeler le soutien de WB Campus lors de ce type de conférence et le programme de la

mission. La session s'est clôturée par un partage de bonnes pratiques destinées aux représentants RI pour qui la conférence était une première.

Afin de soutenir au mieux les établissements, un stand Wallonie-Bruxelles Campus de 36m2 décoré composé de 7 tables a été mis à la disposition des représentants pour leurs rendez-vous. Au total, ce sont plus de 215 rendez-vous qui se sont tenus sur le stand. Durant la semaine, plusieurs activités académiques ont été organisées par les CSA :

- Afin de donner suite à la mission entrante des hautes écoles suisses en avril 2024, au café informel à l'EAIE 2024 et au webinaire de janvier sur le financement des programmes de recherche entre Wallonie-Bruxelles et la Suisse, la Conseillère scientifique et académique en Suisse, Barbara Brooijmans, a coorganisé avec Swissuniversities, SwissCore, Movetia, l'ARES et WBCampus une networking. En plus d'aborder l'intégration probable de la Suisse dans Erasmus+ dès 2027, des rendez-vous sous la forme de 3 rounds de speed dating ont été organisés pour les participants suisses et FWB. La session s'est clôturée par un échange de bonnes pratiques concernant Erasmus+, en mettant l'accent sur la charte Erasmus+. Une quarantaine de participants étaient présents issus de 17 EES de la FWB et de 14 suisses.



- En vue de la prochaine mission Wallonie-Bruxelles prévue au Canada (QC/ON) au printemps 2026, la Conseillère scientifique et académique en poste au Canada, Aude Segers, WB Campus et l'ARES ont organisé une matinée d'échange entre établissements canadiens et belges francophones. Environ 70 participants belges, québécois et canadiens anglophones ont pris part à ce petit-déjeuner, et ont pu échanger sur des enjeux d'intérêt commun, ainsi que nommer pour chacun de ceux-ci les besoins, les visions et les priorités respectives pour le développement des collaborations entre la FWB et le Canada / Québec.



Témoignage de la Haute Ecole Charlemagne

Le petit déjeuner Canada/Québec–FWB a nourri une réflexion stratégique sur les obstacles à la mobilité et les alternatives envisageables. Ce moment privilégié a permis d'échanger ouvertement sur nos difficultés et de co-construire des pistes de solutions, dans une ambiance conviviale, bien plus propice que les traditionnels échanges par courriel.

- En plus du webinaire présentant le paysage de l'enseignement supérieur en Suède organisé en amont de la mission, François Gaspard a tenu un "Fika storming", un atelier d'intelligence collective destiné à la délégation FWB en vue de mieux connaître l'état actuel et les attentes en termes de collaboration avec les pays nordiques.

En réponse à la question de savoir comment attirer davantage d'étudiants et de chercheurs nordiques, les participants ont mis en avant la nécessité d'**amplifier l'offre de cours en anglais**, de mieux **valoriser les atouts spécifiques de nos établissements** et de **renforcer la visibilité de la FWB** sur les marchés nordiques. Ils ont également souligné l'importance de **développer des pratiques pédagogiques plus innovantes**, d'**encourager les mobilités courtes** et d'**améliorer les compétences linguistiques** pour faciliter ces échanges. Quant à la manière de créer des liens plus solides avec les institutions nordiques et d'établir des réseaux de recherche collaboratifs, les discussions ont insisté sur la nécessité d'une **veille scientifique renforcée**, de l'identification de **thématiques communes** et de la **mobilisation de financements** et de dispositifs existants. Le recours à des ambassadeurs académiques, le networking ciblé et l'ancrage dans des partenariats stratégiques ont également été identifiés comme des leviers clés. Selon les représentants présents, ces pistes constituent une base structurante pour développer des collaborations durables et ambitieuses avec les pays nordiques.

Au total, ce sont plus de **215 rendez-vous** qui se sont tenus sur le stand de l'EAIE. Une réception belge réunissant environ 450 personnes a également été organisée avec nos collègues flamands au Théâtre municipal de Göteborg.



Coordonner la présence des établissements d'enseignement supérieur lors des missions officielles

A la demande des établissements d'enseignement supérieur et en collaboration avec l'ARES, WB Campus (co-)organise le volet académique des missions officielles (visites d'Etat et missions principales) menées par les acteurs chargés de l'action extérieure des Communautés, des Régions et de l'Etat fédéral.

➤ La mission Casa Vallonia à Malaga, du 26 au 28 mars 2025

La mission Casa Vallonia s'est déroulée du 26 au 28 mars à Malaga. Cette promotion à 360 degrés a pour but premier de donner davantage de visibilité à la région wallonne et la Communauté francophone (sociétés, entreprises culturelles, chercheurs, académiques, tourisme, jeunes en tant que relève) sur le marché espagnol et à renforcer les liens entre nos deux pays.

Pour cette édition, l'accent était mis sur les technologies digitales appliquées à trois secteurs, en plus du secteur des ICC, traité avec succès en 2023 :

- le divertissement, la SportsTech & la CultureTech
- le tourisme & les smart cities
- la santé digitale & les MedTechs

La délégation académique étaient composées de dix-huit représentants issus de sept établissements de la FWB (UNamur, UCLouvain, HEH, HELHa, HELMo, HEPL, ESA St Luc Bruxelles) et de WB Campus.

Deux activités académiques ont été organisées par la Délégation générale WB à Madrid et WB Campus dans les locaux du Rectorat de l'Université de Malaga. La première était une présentation des aspects pratiques de l'alliance universitaire UNIGreen dont la HEPL et l'Université d'Almeria font partie. Cette session se voulait être un moment de partage de bonnes pratiques décrivant les débuts de l'alliance, ses financements et ses activités.

Un panel sur les serious games a également été organisé afin de présenter des expériences de gaming au service de l'éducation, du divertissement et de la santé. L'Université de Malaga, UCLouvain, UNamur, HELHa, ESA ST-Luc ont présenté leurs programmes d'étude et projets de recherche en lien avec la thématique.

D'autres activités étaient destinées aux académiques dont des visites de la chaire universitaire du jeu vidéo, le pôle digital de Malaga, le musée du Jeu vidéo (OXO), l'EVAD (une école de jeux vidéo). L'objectif de ces visites était de (re) découvrir les pratiques de diverses institutions et d'entretenir les ponts qui existent déjà ou d'envisager de nouvelles collaborations. D'autres activités institutionnelles, de réseautage ou touchant d'autres secteurs que l'enseignement supérieur (innovation, tourisme ou business) étaient ouvertes à l'ensemble des participants belges.

➤ **Visite d'Etat au Vietnam, du 30 mars au 4 avril 2025 - « L'enseignement supérieur au cœur de la coopération »**

- **40 participants académiques** francophones
- **5 universités, 2 hautes écoles, le FNRS et l'ARES**
- **4 accords** signés entre des établissements belge francophones et vietnamiens

Renforcer les collaborations existantes et favoriser l'établissement de nouveaux partenariats mais aussi accroître la visibilité de l'enseignement supérieur de la Fédération Wallonie-Bruxelles et promouvoir son excellence ont constitué des points d'attention de cette Visite d'Etat.

Le Vietnam est un partenaire important pour le monde académique en FWB. Preuve en est le haut niveau de la délégation académique de la Fédération Wallonie-Bruxelles composée des Recteur et Rectrices de l'UCLouvain, l'ULB, l'ULiège, de l'UNamur et de l'UMons, de l'administrateur de l'ARES et de la Secrétaire générale du FNRS. De nombreux vices-recteurs et professeurs participaient également aux activités académiques organisées lors de cette mission.

La délégation académique francophone a eu l'occasion de se rendre à l'Université d'Hanoi afin de rencontrer les étudiants du département de français. L'objectif spécifique était de permettre à la Ministre-Présidente de constater concrètement l'apport au département de français de l'université qui grâce à la coopération avec la FWB possède un des meilleurs départements de français du Vietnam dont tous les professeurs ont bénéficié d'un soutien de la FWB via des bourses octroyées par WBI.



Ensuite, une réception alumni a permis aux professeurs de retrouver leurs anciens étudiants. L'objectif spécifique était de permettre des échanges informels entre les alumni et nos Ministres-Présidents sur leur expérience avec la Belgique francophone et l'influence que ce soutien, notamment financier, a eu sur leur situation propre et la contribution au développement général de leur pays.



Le lendemain, une rencontre de haut niveau entre les Ministères de l'Es et de la recherche avec l'ensemble de la délégation académique belge avait pour but de réfléchir à comment renforcer liens en matière de recherche et d'enseignement supérieur entre les deux pays. Après une présentation visant à présenter et mieux comprendre les paysages de l'enseignement supérieur et de la recherche des deux pays, les débats se sont poursuivis au travers des sessions d'échanges sur les défis actuels de la collaboration.



Le troisième jour de la mission a permis de se rendre à la VNUA et au VAST.



Lors de la dernière journée à HCMV un breakfast réunissant 10 alumni des universités belges qui occupent aujourd'hui des places importantes dans la société vietnamienne a été organisé en présence des MP.



Des accords pour l'avenir

Signature de nouveaux accords académiques en présence des autorités vietnamiennes, affirmant une volonté commune de renforcer durablement la collaboration universitaire et scientifique.

Témoignage de Pierre Duville, Délégué général au Vietnam



Je garde un excellent souvenir de la Visite d'Etat et de toute sa préparation et en particulier des contacts avec WB Campus et les représentants des établissements supérieurs, francophones mais aussi néerlandophones, présents à cette occasion. Ils nous auront permis de rappeler les liens forts et souvent d'amitié qui nous unissent avec le Vietnam dans le domaine académique et scientifique. Les rencontres avec les alumni auront aussi été des réussites de notre point de vue, [...]. Cela nous incite en [...] à accorder une plus grande attention à tous les alumni attachés à la Fédération Wallonie-Bruxelles. Nous avons aussi pu profiter de cette occasion pour renforcer nos liens avec plusieurs institutions vietnamiennes de premier plan, tel que le Ministère de l'Education et de la Formation, le Ministère des Sciences et technologies et de l'Académie des sciences et technologies du Vietnam. Nous avons aussi beaucoup apprécié l'excellente collaboration avec l'ARES et souhaitons l'entretenir voire l'approfondir tout comme la collaboration avec le FNRS.

➤ **Mission académique et R&I au Japon, du 25 au 30 mai 2025**

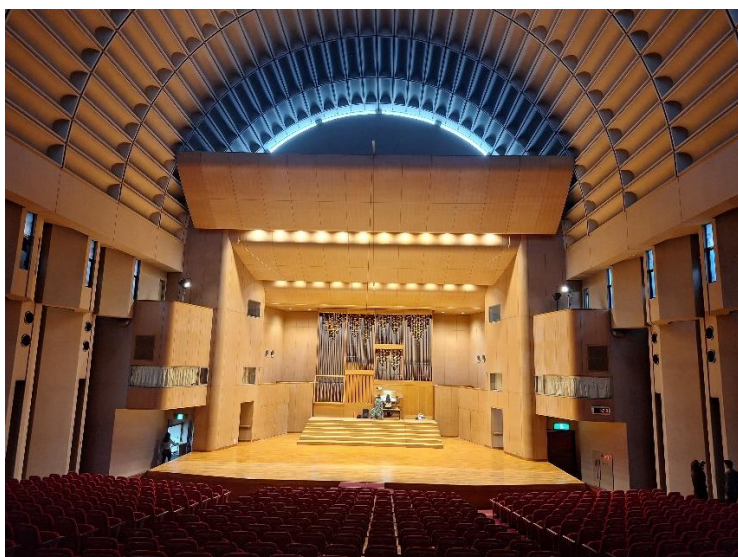
Un contexte stratégique et une vitrine mondiale

La Semaine Wallonie-Bruxelles fut bien plus qu'une opération de visibilité : elle a constitué une plateforme stratégique pour l'internationalisation de nos établissements d'enseignement supérieur et de notre écosystème de recherche et d'innovation.

Sous l'impulsion de WB Campus, du Conseiller Scientifique et Académique en poste au Japon et du service Recherche et Innovation de WBI, une mission académique et scientifique a réuni plus de 40 représentants issus d'universités, hautes écoles et écoles supérieures des arts, aux côtés d'opérateurs culturels et économiques. Cette délégation, conduite par la Ministre-Présidente de la Fédération Wallonie-Bruxelles et par le Ministre-Président de la Wallonie, a bénéficié de cadres exceptionnels : le Pavillon belge, vitrine de l'excellence nationale autour du concept « Human Regeneration », d'universités et de centres de recherche japonais prestigieux.

Un programme dense et des rencontres de haut niveau

- **Visites académiques et scientifiques** : Tokyo University of the Arts, Kyoto University of Foreign Studies, Elisabeth University of Music, Shibaura Institute of Technology, RIKEN R&D Center, National Institute of Informatics.
- **Workshops stratégiques** : internationalisation de l'enseignement supérieur, littérature et traduction, Society 5.0.
- **Événements thématiques au Pavillon belge** : Life Sciences Day et Society 5.0 Day (IA appliquée à la santé, jumeaux numériques).
- **Rencontres informelles** : cocktail avec des étudiants belges au Japon et des alumni japonais.



Des résultats concrets et porteurs

- Implication de **20+ établissements** (ULiège, UMONS, UCLouvain, HEAJ, IMEP...).
- **66 accords académiques consolidés** et nouvelles intentions de coopération avec des universités nipponnes prestigieuses.
- **Signature ou relance d'accords-cadres** en IA, arts numériques, technologies immersives.
- Lancement de projets structurants (ex. CREAM 5.0 UMONS-Doshisha), renouvellement HEPL-Yokohama, visibilité accrue du Miil (UCLouvain).
- Ouverture de **stages pour des étudiants belges au Japon** et perspectives de **double diplômes** en arts, musique, sciences de la vie.



Pour consolider les acquis de cette mission et transformer les opportunités en partenariats durables, plusieurs pistes stratégiques se dessinent. D'une part, l'accueil de délégations japonaises en Fédération Wallonie-Bruxelles constituera une étape clé pour approfondir les liens établis et favoriser des échanges bilatéraux équilibrés. D'autre part, la mise en place de webinaires permettra de structurer le suivi des projets et d'assurer leur pérennité. Le développement de stages internationaux et de programmes conjoints dans des domaines innovants tels que l'intelligence artificielle, la santé numérique et les arts numériques renforceront quant à eux l'attractivité de nos établissements et leur positionnement sur la scène internationale. Ces actions, complémentaires et ambitieuses, traduisent la volonté de la Fédération Wallonie-Bruxelles de s'affirmer comme un acteur incontournable de l'internationalisation académique et scientifique.

Témoignage d'Olivier Douhét, CSA au Japon



Près d'un an après la mission, de nouvelles mobilités d'étudiants ont eu lieu, tandis que des programmes pédagogiques belges s'invitent au Japon. Ces fruits confirment l'attraction mutuelle au niveau académique entre nos deux pays et serviront à entretenir et développer davantage les liens qui nous unissent.

➤ **Visite d'Etat de Leurs Majestés le Roi et la Reine des Belges en République Chili, du 22 au 27 juin - Une mission qui renforce l'excellence académique et ouvre de nouveaux horizons**

- **16 participants académiques** francophones
- **5 universités** et le **FNRS**

Le Chili est un partenaire important pour le monde académique en FWB. Preuve en est le haut niveau de la délégation académique de la Fédération Wallonie-Bruxelles composée des Recteur et Rectrices de l'UCLouvain, l'ULB, l'ULiège, de l'UNamur et de l'UMons et de la Secrétaire générale du FNRS. De nombreux vices-recteurs et professeurs participaient également aux activités académiques organisées lors de cette mission.

La délégation académique francophone a eu l'occasion de se rendre à l'Université du Chili et de visiter son centre de modélisation mathématique (CMM). Ce centre est d'autant plus pertinent qu'il abrite le programme Copernicus financé par l'Union Européenne qui met à disposition des données d'observation terrestre utiles pour de nombreux projets de recherche internationaux. La Visite du CMM a eu lieu en présence du directeur de l'Agence chilienne de coopération internationale au développement (AGCID), partenaire privilégié de WBI



En collaboration avec la représentation multiservice à Santiago, l'organisation d'un déjeuner académique le premier jour a permis de générer et renforcer les collaborations entre universités belges et les universités Chiliennes. Les recteurs, vice recteurs et membres de la communauté académique ont rencontré leurs partenaires et mis en lumière les différents projets de collaboration scientifique et académique autour du thème du développement durable dans les villes.



Lors de la dernière journée à Santiago un breakfast réunissant des alumni des universités belges francophones qui occupent aujourd'hui des places importantes dans la société chilienne a été organisé en présence des MP. Leurs témoignages ont été particulièrement élogieux.



Un autre des moments forts de cette visite d'Etat a été sans conteste la visite de l'Observatoire Européen Austral (ESO) dont la Belgique est l'un des membres fondateurs depuis sa création en 1962. Les universités de Wallonie-Bruxelles telles que l'Université Libre de Bruxelles et l'Université de Liège et leurs chercheurs collaborent étroitement avec l'ESO dans des projets de recherche de pointe. Mention spéciale également pour les télescopes Speculoos, du projet du même nom mené par l'ULiège, installés dans l'enceinte de l'ESO et qui recherchent des planètes potentiellement habitables.



Une nouvelle fois, l'excellence académique wallonne et bruxelloise dans les domaines de l'aérospatial a été mise en lumière en présence des Souverains et des ministres-présidents de la Fédération Wallonie-Bruxelles et de la Wallonie.



Témoignage de Clémentine Bourbon Denis, Chargée de projets de coopération

La visite du site du Paranal de l'Observatoire Européen Austral (ESO) au cours de la Visite d'Etat au Chili a permis une très belle mise en valeur des opérateurs académiques et scientifiques mais également économiques dans le secteur spatial. Les technologies de pointe développées à Bruxelles ou en Wallonie et la recherche de très haut niveau réalisée grâce aux télescopes et instruments de l'ESO ont été mises à l'honneur devant les souverains et la délégation ministérielle ; comme par exemple le projet Speculoos. La construction de l'Extremely Large Telescope, qui sera mis en service en 2029, est également un marqueur fort de l'excellence de l'ingénierie optique et spatiale européenne à laquelle participe activement l'écosystème scientifique et académique de la FWB.



Témoignage de Sophie Van Eck, Professeure au sein de l'Institut d'Astronomie et d'Astrophysique (Faculté des Sciences) de l'Université libre de Bruxelles

La visite du site de Paranal de l'Observatoire Européen Austral en compagnie de Leurs Majestés a constitué un moment particulièrement enrichissant.

Dans ce cadre scientifique exceptionnel, il a été possible de mettre en lumière l'implication des universités belges au sein de l'ESO (European Southern Observatory), ainsi que la compétitivité reconnue de nos équipes de recherche en astrophysique. Cette présence se traduit notamment par l'obtention régulière de temps d'observation sur les télescopes de l'ESO et par la participation active de groupes belges à la conception et à la réalisation d'instruments de pointe.

Dans la salle de contrôle du Very Large Telescope Interferometer (VLTI), nous avons eu l'occasion de présenter à Sa Majesté le Roi Philippe les atouts de la recherche belge dans le domaine de l'interférométrie. Le Roi a également échangé de manière chaleureuse avec les doctorants et chercheurs postdoctoraux qui assurent les opérations scientifiques de l'instrument.

Le dîner organisé à l'observatoire de Paranal a donné lieu à des échanges passionnants autour de plusieurs grandes questions scientifiques contemporaines, telles que l'origine des éléments chimiques, l'étude des exoplanètes ou encore la recherche de traces de vie ailleurs dans l'Univers et les moyens technologiques mobilisés pour la détecter.

Les souverains se sont également montrés attentifs aux enjeux liés à la préservation de la qualité exceptionnelle du ciel du désert d'Atacama, élément essentiel pour les observations astronomiques. Le projet de complexe industriel de production d'hydrogène envisagé à proximité immédiate de Paranal avait suscité des préoccupations importantes au sein de la communauté scientifique internationale, car ce projet allait dégrader considérablement la qualité du ciel et, partant, les observations astronomiques. La mobilisation conjointe des scientifiques, des autorités publiques et le soutien exprimé par les souverains ont contribué à sensibiliser les décideurs Chiliens à ces enjeux, et ont sans doute joué un rôle dans leur décision ultérieure d'abandonner ce projet.

Cette visite aura ainsi permis de mettre en valeur l'excellence et la visibilité internationale de la recherche belge en astrophysique, au cœur de l'un des observatoires les plus performants au monde.

Actions de promotion en Fédération Wallonie-Bruxelles

WB Campus (co-)organise également des actions de promotion de l'enseignement supérieur en Fédération Wallonie-Bruxelles, via notamment l'accueil de délégations étrangères ou la présentation des objectifs de l'agence tant auprès de ses relais internationaux qu'auprès des opérateurs de la FWB.

Welcome Day

Le 17 octobre 2025, l'ARES a organisé le *Welcome Day*, un événement destiné à accueillir ses boursiers internationaux. WB Campus s'est joint à cette initiative et a invité les boursiers Master IN à participer à l'événement.

Cette journée a constitué une belle occasion de rencontrer ces étudiants et d'échanger avec eux autour de leur toute récente expérience d'études en Belgique francophone.

C'est dans ce cadre que les agents de WB Campus ont notamment rencontré Hestia, une jeune étudiante libanaise venue poursuivre ses études en biochimie moléculaire et cellulaire à l'UNamur. Elle a accepté de partager un témoignage précieux sur son expérience. La vidéo de cet échange a ainsi pu être publiée afin de promouvoir nos établissements d'enseignement supérieur de manière concrète à travers le regard et le vécu d'une étudiante internationale.



Lien : <https://youtu.be/3YNjpIJ9IZY>


Au-delà de cette présence ponctuelle, cette démarche s'inscrit dans la volonté de créer du lien avec les boursiers et de leur offrir un premier contact humain positif avec la Fédération Wallonie-

Bruxelles. L'objectif est qu'ils puissent débiter leur séjour académique dans un climat d'accueil et de confiance, et qu'ils gardent une image positive de leur expérience d'études en Belgique francophone. À plus long terme, ces échanges contribuent également à nourrir une communauté d'anciens étudiants internationaux attachés à la Fédération Wallonie-Bruxelles et à ses établissements.

Petit-déjeuner avec les boursiers Master IN

Le 27 novembre 2025, un premier événement dédié aux boursiers Master IN a été organisé en collaboration avec le service des bourses. Cette rencontre, qui s'est tenue autour d'un petit déjeuner, a offert un moment chaleureux et convivial pour accueillir les étudiants qui n'étaient pas présents lors du *Welcome Day*, en octobre 2025. Ce fut l'occasion d'échanger directement avec eux, de mieux comprendre leur expérience en Fédération Wallonie-Bruxelles et de favoriser la création d'un lien dès le début de leur parcours académique, s'inscrivant ainsi parfaitement dans la politique menée autour du réseau alumni.

L'événement a également permis de recueillir des témoignages destinés à valoriser les parcours des boursiers et à alimenter les canaux de communication (site web, réseaux sociaux, etc). Ces contenus contribuent ainsi à renforcer l'attractivité des établissements de la Fédération Wallonie-Bruxelles auprès des futurs candidats.

	<p>Témoignage d'Emeric, étudiant boursier MA IN à l'ULB</p> <p><i>J'étais hyper content et reconnaissant de voir que ce projet pourrait se concrétiser. Ça m'a donné un petit coup de boost sur la planification financière de mon séjour.</i></p>
---	---

L'agence a également pu se joindre à d'autres événements organisés par WBI ou des organisations partenaires :

- En juin et décembre 2025, les six agences de Wallonie-Bruxelles, dédiées à l'enseignement supérieur (WB Campus) et aux industries culturelles et créatives (Musiques, Images, Théâtre Danse, Design Mode, Architectures) ont organisé une soirée inter-agence dédiée à leurs opérateurs. L'objectif de cet événement était de réunir les partenaires académiques et culturels des agences dans un objectif d'échanges sur leurs outils, bonnes pratiques et expériences à l'international. Lors de cette soirée, une quarantaine de participants (5 invités par agence) se sont réunis pour dialoguer au sujet des connexions entre les réseaux, des possibilités de financements offerts par WBI, etc.
- Participation à l'accueil d'une délégation académique venue de Taïwan en juin 2025.
- Participations à une dizaine de briefings des ambassadeurs de Belgique en vue de leurs départs pour de nouveaux postes.

2. WB Campus attire des étudiants internationaux de 2^{ème} et 3^{ème} cycle et assure la visibilité internationale de l'enseignement supérieur de la FWB

Participation à des salons étudiants internationaux



L'une des missions de WB Campus est de rendre l'offre de formations proposée en FWB attractive auprès des étudiants internationaux. WB Campus participe ainsi à des salons de recrutement d'étudiants essentiellement en Amérique latine et en Asie.

La participation à ce type de manifestation offre une vitrine cohérente et unique de l'enseignement supérieur en FWB, permettant au public international de pouvoir situer la Belgique francophone sur la carte de l'enseignement supérieur européen et international.

Sur le stand, les établissements d'enseignement supérieur peuvent faire davantage connaître leur offre de formations aux étudiants internationaux. Ces salons sont choisis en fonction des intérêts et des priorités géographiques définis lors des GT « Actions de promotion ». Les différents réseaux de WBI et de l'AWEX permettent par leur soutien lors de ces rencontres de renforcer cet important travail de valorisation internationale de notre système d'enseignement supérieur.

➤ Les salons à destination des étudiants du 3^{ème} et 2^{ème} cycle : une priorité

Les EES de la FWB souhaitent focaliser les actions de recrutement d'étudiants sur des salons orientés 2^{ème} et 3^{ème} cycle dans des destinations hors Europe définies comme prioritaires (principalement en Amérique latine et en Asie). En 2025, WB Campus a participé à 13 salons étudiants, couvrant des zones stratégiques comme l'Asie (EHEF Japon, Jasso Study Abroad Fair Tokyo, European Higher Education Week Vietnam, Study in Europe Indonésie, Study in Europe à Hong Kong), l'Afrique (Study in Europe Kenya), l'Amérique latine (Exposogrados en Colombie et au Chili) et le RoyaumeUni (PostgradLive). Ces salons ont permis de rencontrer plusieurs centaines d'étudiants, majoritairement intéressés par des programmes de master dans la filière STEM, la santé, les sciences sociales, les sciences politiques, le droit, l'art, l'économie et le business management.

Ces actions n'ont pas seulement pour objectif le recrutement d'étudiants internationaux mais permettent aussi de renforcer la visibilité internationale de l'enseignement supérieur européen et de la FWB.

Focus sur 3 salons étudiants

Salon ExpoPosgrados

Représenté par Marjorie Inghels, Conseillère économique et commerciale à Bogota, WB Campus a participé au salon ExpoPosgrados en Colombie les 4, 5 et 7 octobre, avec deux journées organisées à Bogotá et une à Medellín. Pour cette édition, le consortium Study in Europe était impliqué dans l'organisation du salon, permettant aux agences européennes de bénéficier d'un stand à un prix attractif et proposant un salon virtuel en amont. Lors du salon, Marjorie Inghels a présenté le paysage de l'enseignement supérieur en Fédération Wallonie-Bruxelles aux étudiants intéressés par des études en Belgique francophone.

Durant les 3 jours de salon, WB Campus a accueilli environ **250 étudiants** sur son stand. À Bogotá comme à Medellín, le public se caractérisait par une qualité de profils. Si quelques visiteurs recherchaient des programmes de bachelier, l'intérêt s'est concentré majoritairement sur les masters, avec une progression notable des demandes liées au doctorat pour cette édition, un phénomène parfois attribué par les acteurs du secteur à un « effet Trump ».

Salon Postgrad Live

Le 15 octobre 2025, WB Campus a participé, avec le CSA de Londres, au salon PostgradLIVE au Royaume-Uni. Cet événement de référence est consacré aux études de niveau master et doctorat à l'international.

Au total, **63 étudiants** ont été rencontrés, parmi lesquels figuraient d'excellents profils issus de domaines d'études variés. Les visiteurs manifestaient un intérêt majoritairement orienté vers des programmes de doctorat, ce qui correspond parfaitement à la cible de WBCampus. Les disciplines les plus représentées étaient les sciences médicales et biologiques, les sciences humaines, les sciences de l'ingénieur, l'informatique et la gestion.

Le salon a attiré un public nombreux et particulièrement pertinent pour l'offre de la Fédération Wallonie-Bruxelles. Par ailleurs, dans un contexte largement dominé par les universités britanniques, la présence de Wallonie-Bruxelles Campus apportait une alternative distinctive et appréciée, mettant en avant des formations reconnues, accessibles et ancrées dans un environnement académique différent.

En résumé, la participation à PostgradLIVE représente un excellent retour sur investissement pour Wallonie-Bruxelles Campus, tant en termes de visibilité que de potentiel de recrutement pour les établissements de la Fédération Wallonie-Bruxelles.

Salon STEM

Les filières STEM étant ciblées dans la Note de Politique Internationale, WB Campus a participé, en fin d'année 2025, au salon virtuel entièrement dédié aux disciplines STEM.

La plateforme, accessible pendant 24 heures, proposait un format international adapté aux différents fuseaux horaires. Elle comprenait deux sessions interactives de deux heures, organisées le matin et le soir (CET), ainsi qu'un système de stands virtuels, des chats en direct avec les étudiants. Ce dispositif visait à maximiser la participation depuis toutes les régions du monde. Au total, **48 étudiants internationaux** ont visité notre stand et échangé avec nous tout au long de la journée.



Une lettre de remerciement a été envoyée à l'ensemble des contacts recueillis lors de ces salons. Nous avons également recontacté tous les étudiants rencontrés en 2025 afin de leur présenter l'opportunité offerte par les bourses Master IN.

3. WB Campus crée des outils spécifiques d'information et de promotion



En 2025, WB Campus a poursuivi son engagement en faveur de la promotion de l'enseignement supérieur en renforçant ses outils d'information et de visibilité. L'agence a collaboré étroitement avec le Service des bourses pour accompagner l'appel à candidatures et la sélection des dossiers des boursiers Master IN, tout en soutenant le lancement des nouvelles bourses DOCT IN, développées en partenariat avec les universités. Dans une logique d'innovation continue, WB Campus a également conçu des mini-sites dédiés, transformant cinq des brochures traditionnelles en ressources numériques interactives, et a enrichi son moteur de recherche grâce à une fonctionnalité de recherche par mots-clés, facilitant l'accès aux programmes d'études. Enfin, avec l'appui précieux des stagiaires, l'agence a poursuivi l'animation de ses réseaux sociaux, notamment LinkedIn, afin de mettre en lumière l'excellence académique à travers des témoignages inspirants et la valorisation des résultats de recherche.

Le programme de bourses de Master IN – WBI

Lancé officiellement en janvier 2025, le programme de bourses de Master IN est destiné aux étudiants internationaux qui souhaitent poursuivre un parcours diplômant de 2^{ème} cycle en Fédération Wallonie-Bruxelles.



Ce dispositif répond à la fois à un objectif d'attractivité pour nos établissements d'enseignement supérieur sur la scène internationale à travers la promotion de l'excellence de leurs programmes mais aussi à un besoin de WB Campus et des réseaux de Wallonie-Bruxelles International à l'étranger, à savoir celui de disposer d'un soutien concret lors des actions de promotion de l'enseignement supérieur de la Belgique francophone à l'étranger (salons étudiants, webinaires, rencontres DRI, etc.).



Les deux premières éditions (2024/2025 et 2025/2026) montrent une montée en puissance du dispositif, avec une diversification des pays d'origine — notamment prioritaires — et une participation accrue des universités, hautes écoles et écoles supérieures des arts.

Au total, **29 bourses** ont été octroyées pour les deux années, pour un budget global de **158.300 €**, confirmant l'ancrage stratégique du programme dans le paysage de l'enseignement supérieur francophone belge.

Résultats en 2 éditions

- **29 boursiers** (10 en 2024-25 → 19 en 2025-26)
- **158.300 €** de budget total

Diversité internationale

- **8 pays** représentés en 2024-25
- **13 pays** en 2025-26
- **+62 %** de diversité géographique

Équilibre de genre

- 2024-25 : **70 % de femmes**
- 2025-26 : **53 % de femmes**
- Équilibre quasi parfait en 2025-26

Alignement stratégique

- Pays prioritaires : **40 %** → **47 %**
- Participation élargie aux **universités, hautes écoles et écoles supérieures des arts**

Impact

Un dispositif en forte croissance qui renforce l'attractivité internationale de la FWB et soutient activement les actions de promotion à l'étranger.

Mise en place du programme de bourses de DOCTORAT IN – WBI

Lancé en décembre 2025, le programme de bourses de Doctorat IN est destiné aux étudiants diplômés internationaux souhaitant poursuivre un parcours diplômant de 3^{ème} cycle en Fédération Wallonie-Bruxelles. Un premier appel restreint du programme **DOCT IN** a été lancé pour soutenir la mobilité de doctorants étrangers en Fédération Wallonie-Bruxelles.

Promu par les universités auprès de leurs partenaires, le programme offre un soutien pouvant couvrir jusqu'à quatre années de doctorat, y compris en cotutelle ou codirection, avec un financement ciblé sur les séjours en Fédération Wallonie-Bruxelles.

Pour l'année académique 2025-2026, **11 bourses** ont été attribuées.

Répartition des lauréats

- **11 doctorants** sélectionnés
- **7 femmes et 4 hommes**
- Provenance diversifiée : **9 pays** représentés, principalement d'Afrique du Nord et d'Afrique subsaharienne.

Tendances clés

- **Diversité géographique équilibrée** avec présence d'étudiants du Moyen-Orient (Syrie), d'Afrique (Tanzanie, RDC, Maroc) et d'Europe (France).
- La répartition femmes/hommes indique une **forte participation féminine**, en cohérence avec les tendances observées dans certains programmes d'attractivité.

Formules de doctorat

- **6 doctorats complets** en FWB

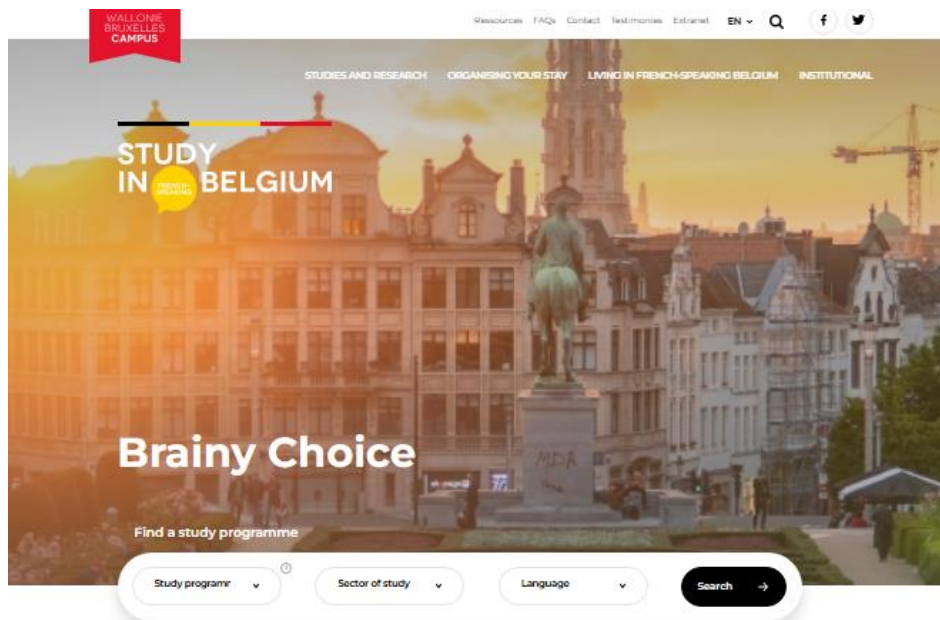
Budget

- Budget total : **58.324,22 €**

- **5 cotutelles**, ce qui montre une forte volonté de consolider des partenariats internationaux structurants en recherche.

Le site internet *StudyinBelgium.be* – Google Analytics

La page d'accueil du site www.studyinbelgium.be a été révisée : une page plus dynamique, plus ordonnée et plus tendance pour attirer notre public cible ; des actualités directement accessibles ainsi qu'une vidéo promotionnelle de notre enseignement supérieur et de la FWB.



Les résultats annuels indiquent 115 000 nouveaux utilisateurs pour 2025 avec des pics en janvier, février et septembre.

Le fait que Google Analytics ne prenne pas en compte les utilisateurs qui ne cliquent pas sur *Accepter les cookies* est à prendre en compte concernant le nombre de visites. L'agence Expansion, qui assure la gestion du site, propose à WB Campus de s'abonner à Motomo Analytics, un site qui prend en compte tous les visiteurs, qu'ils aient accepté le RGPD ou pas, et qui permettrait donc de réaliser une analyse réelle de leur comportement.

Top 10 de l'audience du site du 1^{er} janvier 2025 au 31 décembre 2025 :



1	Belgium
2	Cameroon
3	France
4	Benin
5	Senegal
6	Morocco
7	Congo - Kinshasa
8	Tunisia
9	Bangladesh
10	Algeria

Classement des pays désignés comme prioritaires pour la promotion de l'enseignement supérieur dans le top 100 des visites du 1^{er} janvier 2025 au 31 décembre 2025 :

3 – France	23 – Allemagne	43 - Suisse
5 - Sénégal	29 - Inde	44 – Colombie
6 - Maroc	31 – Espagne	53 - Chili
7 – Congo	32 – Italie	64 – Mexique
8 - Tunisie	34 - Brésil	66- Corée du Sud
17 – Canada	35 - UK	67 - Norvège
18 – USA	38 - Indonésie	79 - Taiwan
21 - Vietnam	40 - Japon	86 - Singapour

L'ensemble de ces données permet de tirer plusieurs constats intéressants, notamment le fait que beaucoup de pays dans lesquels nous avons participé à des salons étudiants ces dernières années se trouvent parmi ce classement des visites (tant en fonction du nombre de visites que du nombre d'utilisateurs), avec en général une assez bonne « qualité » de visites (nombre de pages visitées supérieur à la moyenne et durée de visite supérieure à la moyenne).

Les mini-sites

La retranscription des brochures spécifiques par pays en « mini-sites » a été finalisée dans le courant 2025. Ces mini-sites concernent le Maroc, le Brésil, le Canada, le Québec ainsi que le Chili. Cette amélioration nous permet de réduire drastiquement l'impression de brochures et de les remplacer petit à petit par des petites **cartes postales/flyers/marque-pages** portant un QR code (déjà accessibles, elles renvoient actuellement vers les brochures en PDF) qui renverra vers ces mini-sites. Les avantages sont nombreux : utilisation actuelle des médias par les jeunes, économies, respect de l'environnement, mise à jour plus facile et plus régulière.

Par ailleurs, une formation sera dispensée au réseau extérieur afin que les agents puissent alimenter et mettre à jour ces mini-sites, garantissant ainsi une information actualisée et cohérente, directement depuis le terrain.



Les réseaux sociaux (Facebook, Instagram, LinkedIn)

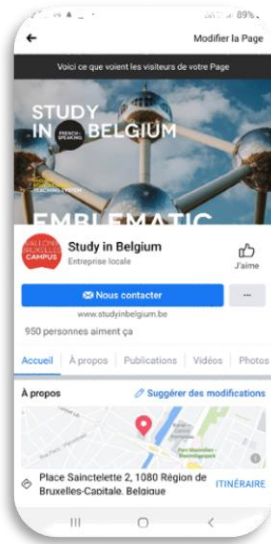
Une page **LinkedIn** « Study in Belgium | Wallonia-Brussels Campus » a été créée dans le courant de l'été 2024. Cette page est dédiée à un public plus large et institutionnel et moins spécifique que celui des autres réseaux. L'agence l'alimente régulièrement avec des publications pouvant intéresser tant les étudiants et les chercheurs internationaux que les alumni ayant effectué un séjour d'étude ou de recherche en FWB ou encore des institutions d'enseignement supérieur belges et étrangères. En 2025, la page a gagné environ 400 nouveaux abonnés.



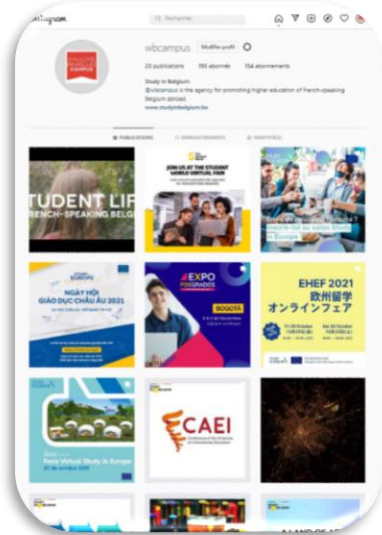
Les comptes **Facebook** (*Study in Belgium*), **Instagram** (*WB Campus*) et **LinkedIn** (*Study in Belgium | Wallonie-Bruxelles Campus*) sont alimentés régulièrement par WB Campus. Il est périodiquement rappelé aux partenaires de WB Campus de republier ou retweeter certains postes. WB Campus est également attentive à faire circuler les informations diffusées par ses partenaires sur ses propres canaux.



Facebook

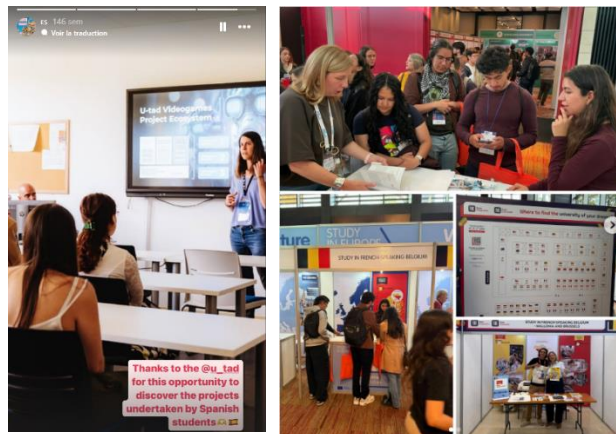
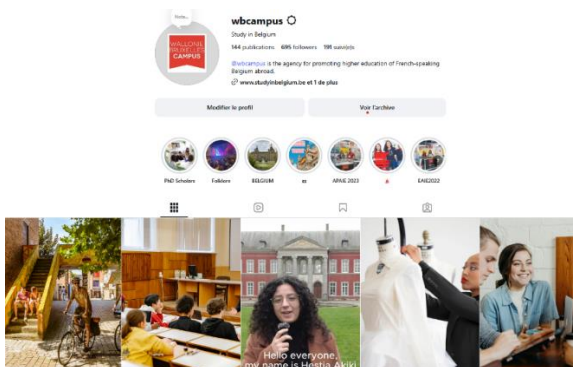


Instagram



Les statistiques montrent une croissance constante du nombre de « followers ». Nous avons récemment dépassé les **2 800 abonnés sur Facebook** (2460 en 2023, 2600 en 2024). On remarque une proactivité des comptes partenaires plus prononcée sur Instagram (plus de partages, repostes et interactions).

Concernant Instagram, le compte a connu en un an une croissance du nombre d'abonnés de 18%. Ce média, plutôt orienté contenu visuel, permet de diffuser des actualités valorisant la recherche dans les établissements de la FWB, la participation de l'agence aux salons étudiants mais aussi des photos et vidéos témoignant la participation de nos établissements d'enseignement supérieurs aux salons institutionnels et aux missions officielles.



Vidéos

WB Campus étant très demandeuse de témoignages d'étudiants internationaux sur leur expérience en Belgique francophone, l'agence a organisé deux moments de rencontres en 2025 avec des boursiers WBI. Lors du Welcome Day organisé par la CCD de l'ARES en octobre ainsi qu'un petit déjeuner tenu en novembre, cinq étudiants venant du Québec, du Liban, du Maroc, de RDC ont partagé leur arrivée en Belgique et leur expérience en tant qu'étudiant au sein de leur établissement. Les vidéos, enregistrées et montées par l'équipe aidée par une stagiaire, ont ensuite été publiées sur YouTube et relayées sur les réseaux sociaux de WB Campus :

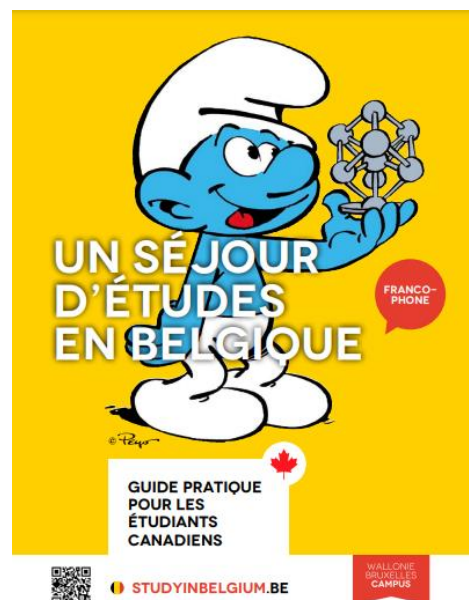
- Témoignage d'Hestia : <https://www.youtube.com/watch?v=3YNjpIJ9LZY&t=6s>
- Témoignage d'Emeric, Yasmine et Anicet (1/2) : <https://www.youtube.com/watch?v=Ko2CUvkfcD8>
- Témoignage d'Emeric, Yasmine et Anicet (2/2) : <https://www.youtube.com/watch?v=plz6tM7wRkk>

Les brochures spécifiques

En 2025, WB Campus a veillé à maintenir à jour sur le fond et la forme les six brochures spécifiques développées ces dernières années. Dans le cadre de la mission institutionnelle menée en République démocratique du Congo début décembre, une brochure spécifique a également été créée en bonne collaboration avec Délégation générale WB à Kinshasa.



[Brochure Québec](#)



[Brochure Canada](#)



[Brochure Maroc](#)



[Brochure Brésil](#)



[Brochure Chili](#)



[Brochure Congo](#)

Le moteur de recherche par mots-clés

Inscrits parmi les objectifs pour l'année 2025, le développement et l'intégration d'un moteur de recherche par mots-clés pour les programmes d'études sur le site internet ont été menés à bien.

Opérationnel en fin d'année 2025, ce nouvel outil optimise l'expérience utilisateur des étudiants qui peuvent dorénavant utiliser une barre de recherche en français et en anglais pour trouver les programmes d'études qui les intéressent. Ce développement a pu se mettre en place grâce à la bonne collaboration entre l'équipe de l'ARES gestionnaire du site mesétudes.be et l'agence Expansion avec laquelle WB Campus travaille.

La mise en place de cet outil s'inscrit dans la volonté de renforcer l'accessibilité, la clarté et l'efficacité de nos services numériques, en ligne avec les pratiques de consultation actuelles et les attentes de notre public.

4. WB Campus assure une veille régulière et informe les établissements d'enseignement supérieur de la FWB des opportunités de coopération internationale



Les représentants Wallonie-Bruxelles à l'étranger ainsi que les postes diplomatiques fédéraux transmettent régulièrement à WB Campus des informations et analyses de l'environnement académique et scientifique du pays dans lequel ils sont affectés.

Par ce biais, WB Campus assure un rôle de veille en informant les établissements d'enseignement supérieur des possibilités de promotion et de collaborations internationales avec ces pays.

Ces informations, diffusées de manière ciblée permettent, selon les cas, de saisir des opportunités de nouvelles coopérations, de suivre les évolutions dans les domaines académiques et scientifiques d'un pays et, éventuellement, d'aider à la prise de décisions stratégiques vis-à-vis de certains pays.

Les Conseillers scientifiques et académiques (CSA)

L'année 2025 a été marquée par la désignation et le déploiement de six nouveaux conseillers scientifiques et académiques (Canada, Espagne, Japon, Pays nordiques, Royaume-Uni et Suisse), portant à dix le nombre total de CSA actifs au sein du réseau international.

Dans leurs pays d'affectation, les CSA constituent les relais essentiels de la coopération scientifique et académique de la Wallonie et de la Fédération Wallonie-Bruxelles. Ils représentent également les opérateurs de la recherche et de l'innovation (R&I) dans le cadre des collaborations internationales, en assurant une présence stratégique et un lien direct avec les acteurs locaux.

Afin d'accompagner et de structurer l'expansion du réseau, la plateforme « Enseignement supérieur » a travaillé en étroite concertation avec les postes diplomatiques pour définir les axes stratégiques guidant l'opérationnalisation du dispositif.

En 2025, WB Campus a bénéficié d'une collaboration particulièrement fructueuse avec ce réseau renouvelé notamment lors de la coordination d'actions de promotion. Les CSA ont été mobilisés à chaque étape de l'organisation des projets :

- en amont, en préparant les missions, en identifiant les interlocuteurs clés et en facilitant la compréhension des écosystèmes locaux ;
- pendant les missions officielles, les salons institutionnels et les salons étudiants, en apportant leur expertise du terrain, en favorisant les mises en relation et en restant attentifs aux besoins exprimés par les établissements ;
- après les missions, en assurant un suivi régulier et précieux auprès des partenaires locaux.

Consciente de la valeur stratégique de cette expertise, WB Campus a ainsi décidé de systématiser, dans le cadre des actions de promotion auxquelles elle participe et lorsque cela est possible, l'organisation de webinaires et d'activités thématiques en collaboration avec les CSA. Ces initiatives, présentées plus en détail dans la première partie du rapport, visent à renforcer ou à initier de nouvelles coopérations dans les pays où ils sont en poste, en adaptant formats et thématiques au contexte géopolitique, aux opportunités émergentes, au niveau de collaboration existant ou encore aux attentes des établissements.

Grâce à leur présence sur le terrain et à leur rôle de relais, les CSA contribuent pleinement à accroître la visibilité des établissements de la FWB et à dynamiser leurs réseaux internationaux.

Témoignage de Barbara Brooijmans, CSA en Suisse (Berne)



L'organisation du goûter Suisse – Fédération Wallonie-Bruxelles lors de la conférence EAIE 2025 à Göteborg illustre concrètement le rôle que peut jouer un Conseiller scientifique et académique pour soutenir la coopération internationale. Organisé avec l'ARES et WB Campus ainsi qu'avec Movetia, Swissuniversities et SwissCore, cet événement a permis de réunir des représentants d'établissements d'enseignement supérieur suisses et de Wallonie-Bruxelles dans un cadre convivial favorisant les échanges.

Le format de speed dating a facilité la prise de contact entre institutions et l'identification d'intérêts communs en matière de mobilité, de partenariats académiques et de coopération européenne.

Au-delà de la rencontre elle-même, cette initiative contribue à structurer les relations entre les deux écosystèmes académiques et scientifiques, à préparer la future mission des établissements de Wallonie-Bruxelles en Suisse et à soutenir les universités suisses dans leurs démarches pour l'entrée de la Suisse dans le programme Erasmus.

En créant ces espaces de dialogue et de mise en réseau, la diplomatie académique et scientifique permet de transformer des rencontres informelles en opportunités concrètes de collaboration entre établissements et chercheurs.

Témoignage de Loic Lefèvre, CSA au Royaume-Uni (Londres)



La participation de Wallonie-Bruxelles Campus au salon PostgradLIVE s'inscrit dans une stratégie pertinente de visibilité auprès d'un public ciblé, intéressé par les études de niveau master et postgradué à l'international. Ce type d'événement offre une vitrine directe et efficace pour présenter l'offre d'enseignement supérieur en Fédération Wallonie-Bruxelles, auprès d'un public anglophone qualifié et motivé.

Il est à noter que la majorité des exposants étaient des universités britanniques, ce qui renforce l'importance de la présence belge pour offrir une alternative. Représenter la Belgique francophone dans ce contexte permet de se démarquer et d'attirer l'attention des étudiants en quête d'une expérience académique différente, notamment avec des formations reconnues et accessibles.

Au-delà du salon, cette mission a également offert l'occasion d'échanger avec d'autres représentants d'institutions, notamment la délégation de Campus France au Royaume-Uni, ce qui a permis de renforcer certains liens institutionnels et d'ouvrir la porte à de futures collaborations. En résumé, la participation à PostgradLIVE présente un bon retour sur investissement en termes de visibilité, de mise en réseau et de recrutement potentiel, tant pour WBCampus que pour les établissements de la Fédération Wallonie-Bruxelles.

L'extranet de WB Campus

En marge du site www.studyinbelgium.be, l'**extranet** de WB Campus, outil de veille de l'agence, permet de centraliser les informations reçues de la part du réseau de WBI (CSA, Délégués, Chargés de projets etc.) et de nos partenaires partout dans le monde (Ambassade, AWEX, AUF, etc.). L'extranet se compose premièrement d'une partie « Actualités » relatives à des appels à projet, des opportunités de coopération, des changements structurels dans le paysage de l'enseignement supérieur dans un pays, etc. ainsi que d'une partie « Réseau et documents »

composée de fiches-pays qui proposent, par pays, des contacts et des documents sur le paysage de l'enseignement supérieur. Pour rappel, cet outil de veille a été lancé en avril 2021 et est aujourd'hui accessible à plus de 300 personnes venant d'établissements d'enseignement supérieur (universités, hautes écoles et écoles supérieures des arts), de WBI ou de partenaires académiques en FWB (ARES, FNRS, AUF, etc.).



Publié le 12.02.2026

Appel à candidatures pour les bourses d'excellence de courtes durées (entre septembre 2026 et février 2027)



Publié le 12.02.2026

Appel à candidatures : bourses Master IN 2026-2027



Publié le 12.02.2026

Webinaire " Comment collaborer avec les pays nordiques" ce vendredi 13 février 2026

En 2025, WB Campus a transmis, entre autres, des informations concernant :

- Des opportunités de collaborations académiques (stages, accords de mobilité, co-diplomations, cotutelles, etc.) relayées par le réseau des CSA et autres réseaux WB ;
- Parution ou mise à jour de dossiers « Paysage de l'enseignement supérieur » ;
- Opportunité de participation à des événements académiques (salons institutionnels, conférences, formations, etc.) ;
- Différents appels à projets et opportunités de bourses ;
- Actualités européennes (programme Horizon Europe, alliances européennes, etc.).
- Annonce et partage de webinaires coorganisés avec les CSA

PLAN D' ACTIONS 2026

Dans le cadre des objectifs stratégiques de l'agence cités ci-dessous, WB Campus propose les actions suivantes pour l'année 2026.

Objectif 1 : WB Campus soutient les actions internationales des établissements d'enseignement supérieur de la FWB

1.1. Définir la stratégie de soutien avec les opérateurs

Afin de poursuivre sa stratégie de soutien avec les opérateurs, WB Campus maintiendra la tenue du Bureau de WB Campus, la coordination de la Plateforme enseignement supérieur et du GT enseignement, l'animation du GT actions de promotion et participera aux réunions de la CRI de l'ARES.

1.2. Coordonner la présence des établissements d'enseignement supérieur lors des salons institutionnels

En 2026, WB Campus assurera une présence aux salons institutionnels suivants :

- L'APAIE à Hong Kong (février)
- La NAFSA à Orlando (mai)
- L'EAIE à Glasgow (septembre)

Pour chacune de ces actions, l'agence coordonne un stand WB Campus sur lequel les établissements peuvent avoir des rendez-vous, l'organisation d'une réception belge et plusieurs activités de networking. Par ailleurs, des séances de préparation aux salons seront organisées en amont des salons.

En ce qui concerne l'EAIE, la participation active de la DG WB à Londres et du CSA donneront lieu à l'organisation d'un séminaire en vue de renforcer les collaborations entre les établissements belges francophones et britanniques.

1.3. Coordonner en partie la présence des établissements d'enseignement supérieur lors des missions officielles

Visite d'Etat en Norvège, 24 au 26 mars 2026

Les Souverains se rendront en VE en Norvège du 24 (24 et 25, Oslo) au 26 (Stavanger) mars prochains. Une attention particulière sera accordée aux secteurs de l'énergie/du climat et de la défense, ainsi qu'à la dimension socio-économique et aux droits de l'homme/à l'aide humanitaire. En ce qui concerne le volet académique, le programme présentera une activité autour de la lecture ainsi qu'une visite du Nobel Peace Center suivie d'une discussion de haut niveau sur la dignité humaine et la protection des civils en temps de guerre.

Mission ministérielle au Canada, 20 au 24 avril 2026

Du 20 au 24 avril 2026, les MP Degryse et Dolimont se rendront en mission conjointe au Canada.

Divers volets seront prévus pour cette mission, à savoir un volet académique (coordonné en collaboration avec l'ARES et WB Campus), un volet culturel, un volet recherche & innovation articulé autour de plusieurs IIS du DIS 5 – Agroalimentaire (coordonné par WBI-R&I et l'AWEX–Partenariats stratégiques).

La mission réunira plus de 80 participants académiques et scientifiques et proposera plus de 10 activités académiques.

Mission RDC Kinshasa/Lubumbashi, octobre 2026 TBC

Mission Casa Vallonia à Rimini et Bologne, du 3 au 6 novembre 2026

Après Milan et Turin, la prochaine édition de Casa Vallonia 2026 se déroulera sur deux villes de l'Emilie-Romagne : Rimini et Bologne. Et, le focus sera sur l'environnement. Les dates choisies sont celles correspondant au salon des Technologies Environnementales, ECOMONDO, qui se tiendra à la Foire de Rimini du 3 au 6 novembre 2026. En effet, le format a évolué vers un concept hybride permettant de rentabiliser le plus possible la présence des opérateurs qui pourront profiter d'un salon d'envergure internationale et de différents événements collatéraux organisés dans le cadre spécifique de Casa Vallonia par l'AWEx, WBI et Visit Vallonia.

Pour le volet académique, la proposition de programme est d'organiser la mission sur deux journées ; une première consacrée aux rencontres entre académiques et entreprises wallonnes/italiennes sur le salon des Technologies Environnementales, ECOMONDO à Rimini et une deuxième organisée à l'Université de Bologne pour du networking entre professeurs/responsables relations internationales de la FWB et de l'Université de Bologne.

Une réception de networking sera organisée le jeudi afin de réunir les opérateurs et leur permettre d'échanger durant un moment plus convivial.

Les thématiques identifiées pour l'organisation des activités sont :

- La gestion de l'eau, du sol et changements climatiques
- L'économie biosourcée
- Le traitement des déchets

Visite d'Etat au Kazakhstan, du 12 au 15 octobre 2026

La Fédération Wallonie-Bruxelles aura le lead sur le volet académique de cette visite d'Etat.

Objectif 2 : WB Campus attire des étudiants internationaux de 2^{ème} et 3^{ème} cycle et assure la visibilité internationale de l'enseignement supérieur de la FWB

Salons de recrutement étudiants

En 2026, WB Campus envisage de mener à bien diverses actions de promotion à destination des étudiants internationaux, tant de manière présentielle que virtuelle. Les salons étudiants se concentrent généralement au 2^e semestre de l'année académique. C'est pourquoi, l'agenda de ces actions sera défini lors du GT Actions de promotion de juin 2026.

Toutefois, à la demande de l'ULiège, WB Campus prendra part au **Study in Europe Fair India**, organisée à New Delhi et à Bangalore du **19 au 23 avril 2026** par le consortium *Study in Europe*. Via le poste WBI à Tokyo, WB Campus sera également présent à Tokyo et Kyoto pour l'**EHEF Japon** les **13 et 14 juin 2026**, un événement coordonné par la Délégation de l'Union européenne au Japon.

Bourses MA IN et DOCT IN

En 2026, WB Campus et le service des bourses de Wallonie-Bruxelles International poursuivront le déploiement du programme de bourses d'attractivité visant à renforcer l'accueil d'étudiants internationaux de Master au sein des établissements de la FWB.

Événements boursiers WBI et alumni

En 2026, Wallonie-Bruxelles Campus poursuivra le renforcement de ses actions en faveur de l'accompagnement des boursiers, en organisant un événement dédié aux bénéficiaires du programme Doct IN. Cette initiative s'inscrit dans la continuité des activités développées en 2025 avec les boursiers Master IN.

Cet événement permettra de favoriser des échanges directs avec les boursiers, afin de connaître leur expérience personnelle et académique au sein de la Fédération Wallonie-Bruxelles. Il contribuera également à l'établissement d'un lien de proximité (dès le début de leur parcours doctoral pour certains), en cohérence avec la stratégie de développement d'un réseau alumni solide et engagé.

La rencontre constituera en outre une opportunité de recueillir des témoignages destinés à valoriser les expériences des doctorants. Ces contenus alimenteront les différents canaux de communication de WB Campus et participeront à renforcer l'attractivité de la Fédération Wallonie-Bruxelles auprès des futurs candidats.

En parallèle, WB Campus fera également appel aux CSA et aux Délégations générales pour organiser, lorsque cela est pertinent, des événements alumni dans les pays où ils sont en poste. Grâce à leur connaissance fine des écosystèmes locaux et à leur rôle de relais, ces événements permettront de maintenir un lien durable avec les anciens étudiants, de renforcer leur sentiment d'appartenance à la FWB et de mobiliser ce réseau comme vecteur d'influence, de visibilité et de nouvelles opportunités de coopération. Ils contribueront ainsi à accroître la présence internationale de la FWB et à valoriser l'excellence de ses établissements d'enseignement supérieur.

Objectif 3 : WB Campus crée des outils spécifiques d'information et de promotion – développement de la communication digitale

En 2026, l'agence poursuivra son expansion digitale tout en mettant à jour et en développant ses outils de communication et de promotion :

- Réalisation de vidéos mettant en avant des témoignages d'étudiants internationaux (exemple : Boursiers MA et DOCT IN)
- Réalisation de vidéos courtes à destination des réseaux sociaux décrivant le paysage de l'enseignement supérieur et la vie étudiante en Belgique 4 thématiques
- Réalisation de webinaires sur la FWB et son enseignement supérieur en collaboration avec les postes à l'étranger (CSA, DG WB).
- Poursuite de la réalisation d'outils spécifiques (mini-sites, fiches bourses par pays, brochures par pays, webinaires...) en étroite collaboration avec les postes à l'étranger (CSA, DG WB).
- Finalisation et diffusion de la vidéo d'information en motion design.

L'ensemble des partenaires de WB Campus (réseaux extérieurs de WBI et AWEX, EES, ARES...) seront invités à utiliser ces nouveaux outils lors de leur participation à des actions de promotion de l'enseignement supérieur belge francophone.

Objectif 4: WB Campus assure une veille régulière et informe les établissements d'enseignement supérieur de la FWB des opportunités de coopération internationale

Durant l'année 2026, WB Campus continuera de véhiculer et de centraliser sur **l'extranet** la veille académique émise, entre autres, par les réseaux de WBI à l'étranger. Cette veille continuera de se structurer en deux types d'information : des actualités et des pages-pays proposant des documents thématiques concernant le paysage de l'enseignement supérieur dans le pays. Tous les mois, les derniers articles publiés seront relayés via un flash-infos à tous les usagers.

WB Campus poursuivra également l'organisation de **webinaires** en bonne collaboration avec les CSA. Le 13 février dernier et dans le cadre de la Visite d'Etat en Norvège, le CSA Pays nordiques a ainsi invité trois intervenants issus de l'ULiège, l'UMONS et l'Université Savoie Mont Blanc à partager des bonnes pratiques en termes de collaboration avec les pays de sa zone. Les établissements de la WFB ont ainsi reçu des conseils en vue d'encourager les partenariats avec les pays nordiques et ont pu échanger avec les intervenants en fin de session.

Par ailleurs, dans le but de professionnaliser toujours davantage l'agence et de mener à bien ses quatre objectifs WB Campus rédigera la feuille de route des **Conseillers académiques et scientifiques**. Cela portera tant sur la participation active des CSA aux salons institutionnels et étudiants se déroulant sur leur zone, que sur leur investissement dans l'organisation de missions officielles (Visite d'état, Mission princière, Casa Vallonia, etc.) ou encore sur leur travail de veille académique (rapportage d'opportunités de coopération, rédaction de dossiers sur le paysage de l'enseignement supérieur, etc.). Cette feuille de route intégrera également l'appui des CSA à l'organisation d'événements alumni dans les pays où ils sont en poste.

BUDGET

WB Campus gère deux budgets distincts : un budget « Dépenses » et un budget « Subventions ».

Le budget « Dépenses » concerne les actions liées au fonctionnement du service tels que :

- ✓ Création et développement d'outils promotionnels (brochures, roll-up, goodies...) ainsi que le suivi et le développement du site internet ;
- ✓ Financement des missions à l'étranger ;
- ✓ Financement des stands et du matériel lors des salons étudiants et institutionnels ;
- ✓ Envoi de matériel promotionnel.

Le budget « Subventions » permet quant à lui d'octroyer des aides aux établissements d'enseignement supérieur dans le cadre de leur participation aux activités de promotion de WB Campus.

Un système de répartition du budget est prévu entre les différents établissements.

ANNEXES

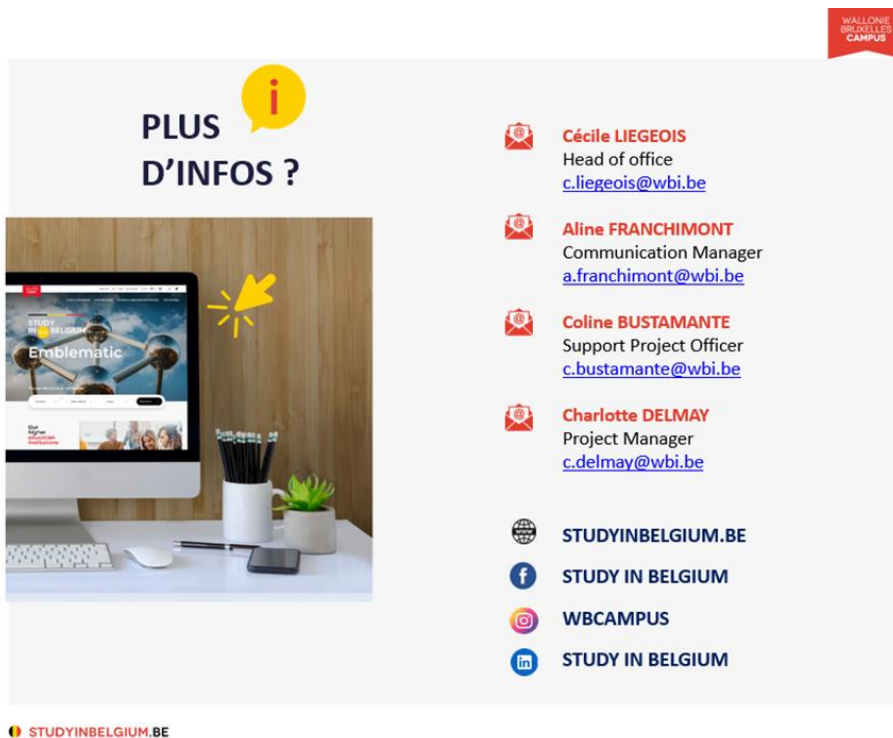
Annexe n°1 : Vademecum de soutien de WB Campus à des actions de promotion internationales

Annexe n° 2 : Calendrier 2025 des actions de promotion de WB Campus

Annexe n°3 : Calendrier des actions de promotion 2026 et échéancier

Annexe n°4 : Répartition du budget de fonctionnement 2025

Annexe n°5 : Prévisions du budget de fonctionnement 2026



PLUS D'INFOS ?

Cécile LIEGEOIS
Head of office
c.liegeois@wbi.be

Aline FRANCHIMONT
Communication Manager
a.franchimont@wbi.be

Coline BUSTAMANTE
Support Project Officer
c.bustamante@wbi.be

Charlotte DELMAY
Project Manager
c.delmay@wbi.be

STUDYINBELGIUM.BE

STUDY IN BELGIUM

WBCAMPUS

STUDY IN BELGIUM

STUDYINBELGIUM.BE